

Anexo

5.1

Acerca de este informe
248

5.2

Estudio de materialidad
250

5.3

Listado de proyectos e iniciativas sociales
253

5.4

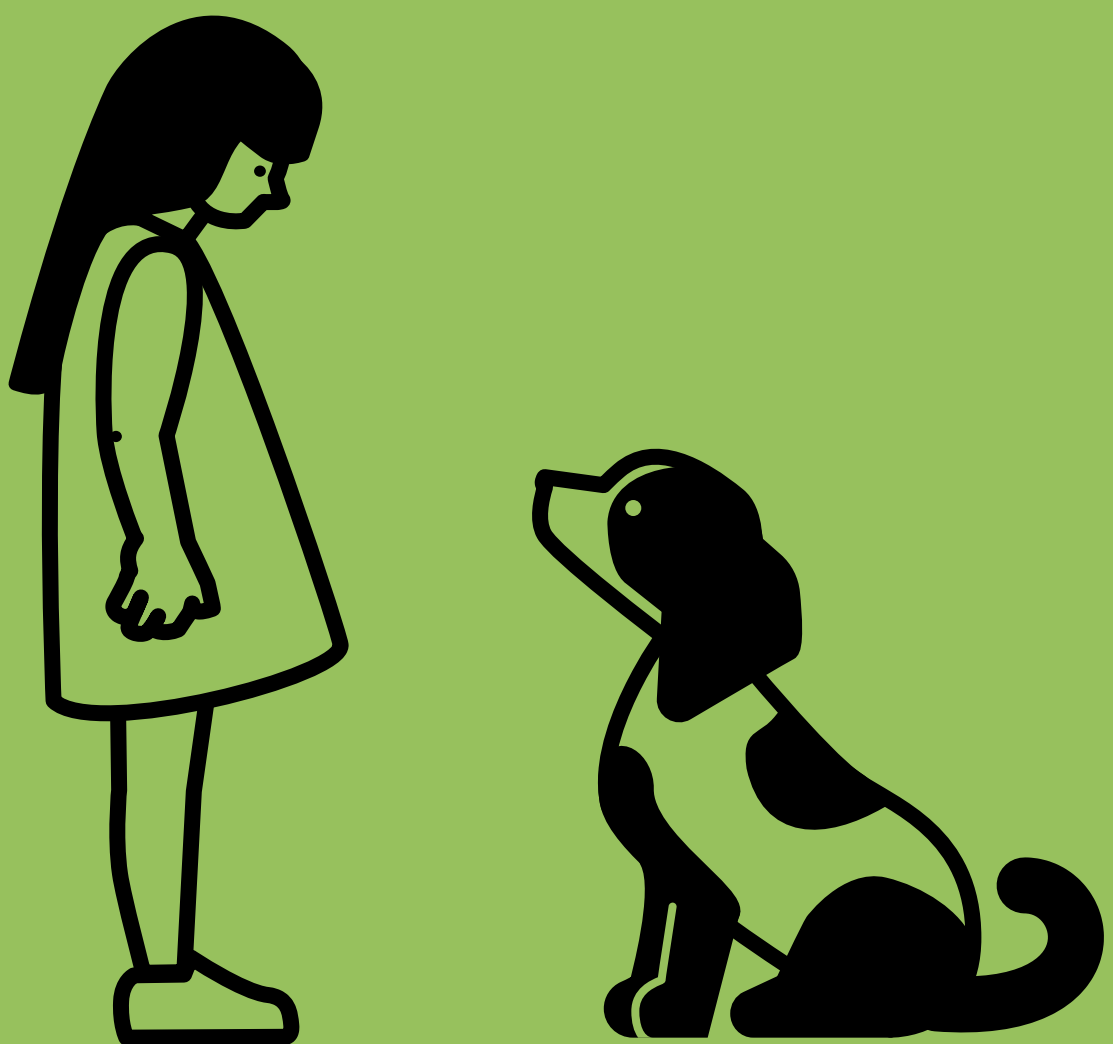
Informe de revisión independiente
258

5.5
Índice de contenidos Ley 11/18-GRI y EPRA BPR
260

5.6
Glosario
270

5

El Informe Anual 2021 de Lar España pretende hacer una identificación y una divulgación exhaustiva sobre todos aquellos asuntos que reflejen un impacto económico, social o ambiental significativo de la Compañía, y que permita alinear la estrategia corporativa con las expectativas de los grupos de interés.



5.1 Acerca de este informe

Alcance del presente informe

La información incluida en el **Informe Anual 2021** hace referencia a todas las actividades llevadas a cabo por **Lar España Real Estate SOCIMI, S.A.**, y sus sociedades dependientes “el Grupo”, desde el 1 de enero de 2021 hasta el 31 de diciembre de ese mismo año.

La última memoria presentada por Lar España corresponde al periodo comprendido entre el 1 de enero de 2020 hasta el 31 de diciembre de ese mismo año. La organización no ha experimentado ningún cambio significativo en el perímetro de reporte que afecte a la información presentada en este informe.

La información aquí presentada hace referencia tanto al **desempeño financiero como al no financiero más relevante del portfolio de Lar España.**

Además, el presente informe se apoya en otros informes para comunicar más específicamente determinados asuntos, como son las **Cuentas Anuales Consolidadas del Grupo** correspondientes al ejercicio terminado a 31 diciembre de 2021, en este caso, con el fin de reforzar la información en el ámbito económico.

Referencias y Estándares Internacionales para su desarrollo

Los contenidos del presente informe responden a los asuntos relevantes identificados por Lar España en 2021 en base al **análisis de materialidad** realizado y se han elaborado conforme a los siguientes principios y estándares con un enfoque de transparencia y fiabilidad de la información que incluye:

EPRA (*European Public Real Estate Association*)

Las directrices establecidas en la versión más actualizada del documento sobre “Mejores prácticas y recomendaciones” para empresas del sector inmobiliario publicadas por el Comité de Contabilidad y Reporting de EPRA; y la guía de EPRA *Sustainability* publicada en 2017, para la inclusión de contenidos no financieros.

Global Reporting Initiative (GRI)

Las directrices de GRI Standards, opción esencial, y siguiendo los criterios y principios para la definición del contenido y calidad de la información del informe contemplados en esta guía, por quinta vez consecutiva.

Marco Internacional de Reporting Integrado (IIRC)

En su versión actualizada en 2021, con la integración del enfoque estratégico y orientación futura, conectividad de la información, capacidad de respuesta a los grupos de interés, materialidad, concisión, fiabilidad, exhaustividad, consistencia y comparabilidad.



El propósito ha sido dar cobertura a los aspectos materiales básicos que fueron determinados mediante el análisis de materialidad realizado por Lar España, en el que se tuvo en cuenta la relevancia por asunto y los principales grupos de interés, reportando al menos un indicador de los aspectos considerados relevantes para Lar España.

La presentación del desempeño de la organización en 2021 ha requerido de la aplicación de los siguientes principios, siguiendo las directrices marcadas por la versión *Standards* de GRI, para la elaboración de memorias de sostenibilidad:

- Principios para determinar el **contenido de la memoria**: participación de los grupos de interés, contexto de sostenibilidad y exhaustividad.
- Principios para determinar la **calidad de la memoria**: equilibrio, comparabilidad, precisión, periodicidad, claridad y fiabilidad.

Revisión independiente

La **información relativa a sostenibilidad** contenida en el presente Informe Anual ha sido revisada externamente por un tercero independiente con un alcance de revisión limitada y teniendo como referencia la guía *GRI Sustainability Reporting Standards* (*GRI Standards*). Esta guía incluye un conjunto de principios e indicadores, que se pueden encontrar en el anexo del presente informe.

Información de contacto

Las personas que deseen solicitar información adicional acerca de este Informe Anual 2021, así como sobre la información contenida en el mismo, pueden dirigir sus consultas a las siguientes direcciones de contacto:

→ **Cauces generales de Comunicación y Contacto**

Consulta, preguntas, comentarios o solicitud de información
info@larespana.com
 +34 91 436 04 37
larespana.com/contacto/

→ **Prensa**

Gabinete de prensa, información sobre noticias y actividades de Lar España
prensa@larespana.com
 +34 91 436 04 37
larespana.com/prensa/

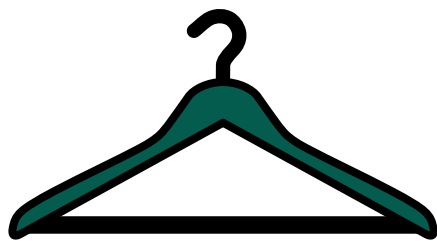
→ **Información para Accionistas e Inversores**

info@larespana.com
 +34 91 436 04 37

5.2 Análisis de materialidad

Desarrollo metodológico

El Informe Anual 2021 de Lar España pretende hacer una identificación y una divulgación exhaustiva sobre todos aquellos asuntos que reflejen **un impacto económico, social o ambiental significativo** de la Compañía, y que permita alinear la estrategia corporativa con las expectativas de los grupos de interés.



Para ello, en 2021 Lar España ha llevado a cabo un nuevo análisis de materialidad, tras el realizado en 2016, con el objetivo de identificar los asuntos más relevantes para la Compañía en materia ESG. La priorización se ha realizado teniendo en cuenta dos perspectivas:

- **Interna**, identificando el impacto de los asuntos en el desempeño sostenible de la Compañía. Para lo cual, se han realizado consultas internas a distintos empleados de la Compañía;
- **Externa**, que permite a Lar España conocer la relevancia de los asuntos en función de las expectativas de sus grupos de interés y del contexto, así como de las tendencias que pueden afectar a su actividad, las exigencias de reporte no financiero y los requerimientos de analistas ESG. Más concretamente, la Compañía ha analizado a:

Prescriptores de referencia

Riesgos ESG identificados por el *World Economic Forum (WEF)*

Macrotendencias y disrupciones del *World Business Council for Sustainable Development (WBCSD)*

Agenda 2030 de las Naciones Unidas

Marcos de reporting

Global Reporting Initiative (GRI)

Ley 11/2018 de información no financiera y diversidad

EPRA

SASB

Métricas y divulgación del WEF

Compañías analistas de cuestiones ESG

S&P

MSCI

GRESB

Listado de asuntos relevantes

Como resultado del análisis, se han obtenido **20 asuntos relevantes** en materia ESG:

Asuntos ambientales (E)

- Eficiencia energética y emisiones de carbono.
- Gestión de riesgos y oportunidades del cambio climático.
- Gestión del agua.
- Uso sostenible de los recursos.
- Economía circular.
- Contaminación atmosférica y acústica.

Asuntos sociales (S)

- Gestión del talento.
- Derechos humanos.
- Seguridad y bienestar de los empleados.
- Modelo de relación con los *stakeholders*.
- Diversidad e igualdad de oportunidades.
- Experiencia del cliente/ usuario.
- Cadena de suministro sostenible.

Asuntos de gobierno corporativo y ética (G)

- Buen Gobierno Corporativo.
- Ética y cumplimiento.
- Inversión sostenible y responsable.
- Gestión de riesgos ESG.
- Innovación y nuevas tecnologías.
- Reporting ESG.
- Ciberseguridad y protección de la información.



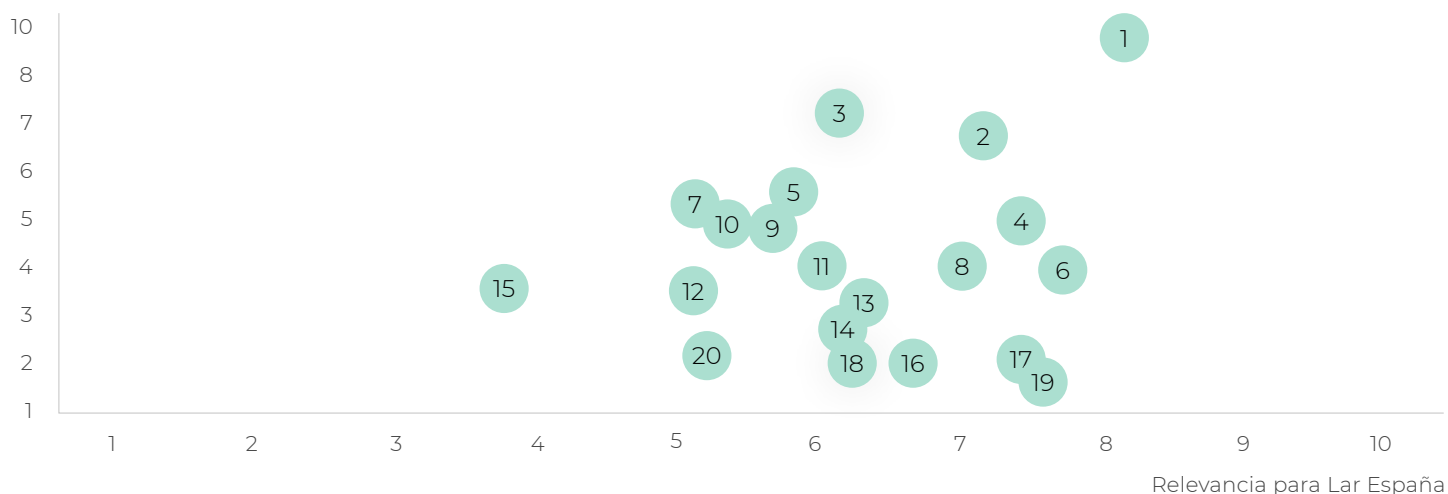
Matriz de materialidad

El análisis ha permitido priorizar estos 20 asuntos, otorgándoles una puntuación en una escala del 1 al 10 teniendo en cuenta las perspectivas interna y

externa. Esto permitirá a la Compañía **centrar sus esfuerzos y poner el foco en aquellos asuntos más relevantes** para Lar España y sus grupos de interés:

Matriz de materialidad

Relevancia externa



- | | | | |
|---|--|--|--|
| 1 Eficiencia energética y emisiones de carbono | 6 Gestión del agua | 11 Modelo de relación con los stakeholders | 16 Innovación y nuevas tecnologías |
| 2 Buen Gobierno Corporativo | 7 Seguridad y bienestar de los empleados | 12 Diversidad e igualdad de oportunidades | 17 Experiencia del cliente/usuario |
| 3 Gestión de riesgos y oportunidades del cambio climático | 8 Uso sostenible de los recursos | 13 Inversión sostenible y responsable | 18 Contaminación atmosférica y acústica |
| 4 Ética y cumplimiento | 9 Derechos humanos | 14 Gestión de riesgos ESG | 19 Reporting ESG |
| 5 Gestión del talento | 10 Economía circular | 15 Cadena de suministro sostenible | 20 Ciberseguridad y protección de la información |

El punto de corte entre la media de la relevancia externa y la media de la relevancia interna nos permite priorizar los asuntos, situándose los materiales identificados a la derecha de la matriz, lo que indica la gran relevancia que tienen para el negocio de Lar España.

Conclusiones

Como puede apreciarse, cuestiones relacionadas con el **Buen Gobierno**, la **Ética y Cumplimiento** y la **Gestión de Riesgos** siguen siendo aspectos muy relevantes para la Compañía, aunque han cobrado especial relevancia los relacionados con

Gestión Ambiental como la Eficiencia Energética, el Cambio Climático, la Gestión del Agua y la Economía Circular. En relación a estas cuestiones, y como ha quedado reflejado en el presente informe, la Compañía se encuentra trabajando en diversas iniciativas, además de llevar a cabo una monitorización continua de los indicadores relacionados con la Gestión Ambiental.

Adicionalmente, los **temas sociales** cobran cada vez más importancia (3 de ellos entre los 10 más relevantes para Lar España). La taxonomía social está repercutiendo en la relevancia de estos asuntos para las compañías.

5.3

Listado de proyectos e iniciativas sociales



ALBACENTER Centro Comercial

Administraciones y ciudadanía

- › Instalación de un stand tematizado con Disfrutones para celebrar día de la mujer trabajadora.
- › Concesión de un vale de 2€ para canjear en los establecimientos de Restauración y Flipa Jump.
- › Entrega de premios del Concurso de Dibujo Ecológico de COPE Albacete.
- › Cesión de la sala Activity para impartir cursos a grupos de familias para mejorar el bienestar familiar.
- › Colaboración con la asociación de Arca De Noé para realizar un mercadillo benéfico.
- › Creación del espacio de juego *Happy Center*.

ONGs y fundaciones

- › Realización de una campaña de concienciación contra el cáncer infantil en colaboración con Afanion.
- › Campaña de inmunización masivas contra la polio.
- › Recogida de Alimentos para Mascotas "Dejando Huella".
- › Recogida de Alimentos junto con Mercadona.
- › Recogida de juguetes nuevos en colaboración con Cruz Roja.
- › Colaboración con Cruz Roja Juventud para promover el uso de juegos y juguetes como herramienta educativa.
- › Colaboración con Lassus para promover la salud mental de las personas que padecen trastornos depresivos, de ansiedad o estrés.
- › Campaña solidaria en colaboración con ACEPAIN para la recaudación de fondos destinados a favorecer la vida de los pacientes de cáncer.
- › Colaboración con WWF España para concienciar sobre la necesidad de adoptar medidas frente al cambio climático.
- › Almuerzo con los pacientes hospitalizados en La Unidad de Salud Mental Infanto-Juvenil de Albacete.



ÀNEC BLAU Centro Comercial

Administraciones y ciudadanía

- › Regalos de pañuelos de color morado con motivo de la celebración del 8 de marzo.
- › Sorteo de lote de libros y una rosa con motivo de la diada de Sant Jordi en Cataluña.
- › Patrocinio del Canal Olímpic durante los meses de verano, donde más de 1.400 niños formaron parte.
- › Celebración del Día Internacional del Empleado.
- › Celebración del Calendario de Adviento digital.

ONGs y fundaciones

- › Colaboración con asociaciones como Salva una Huella.
- › Colaboraciones con diferentes ONG y entidades sociales para labores de difusión y captación: Cruz Roja, Fundación Josep Carreras, Fundación Enriqueta Villavechia, Fundación Aladina, Fundación Cris contra el cáncer y Asdent.
- › Campaña "Ningún niño sin juguete" en colaboración con Cruz Roja de Castelldefels, Torradeta y Vichy Catalán.



AS TERMAS Centro Comercial

Administraciones y ciudadanía

- › Concurso de dibujo con más de 60 colegios de toda la provincia presentados y 1.205 dibujos con temática medioambiental.
- › Desarrollo de la Campaña "Hola Familia".

ONGs y fundaciones

- › Concurso llamado "As Termas Suma" en el que cualquier ONG o asociación sin ánimo de lucro podía presentar su proyecto.
- › Acción solidaria de recogida de juguetes nuevos con la colaboración de Cruz Roja.



EL ROSAL Centro Comercial

Administraciones y ciudadanía

- › Campañas de donación de sangre.
- › Celebración del Día internacional de las familias.
- › Realización de cribado voluntario y gratuito a todos los empleados.
- › Talleres sobre la concienciación de la salud de diversa índole.
- › Celebración de la semana de la Lactancia.
- › Colaboración con el Ayuntamiento de Ponferrada: concurso de fotografía "Contra la Soledad no Deseada".
- › Instalación del Belén Artesano.
- › Cesión de espacios a artistas locales para exposiciones.

ONGs y fundaciones

- › Celebración del Día Internacional de la Lesión Medular junto con la asociación ASPAYM.
- › Colaboración con Cruz Roja en su campaña de recogida de juguetes.
- › Durante el año se ceden puntos solidarios de El Rosal a ONG para que realicen sus campañas de captación de socios, difusión de actividades, etc.





GRAN VÍA Centro Comercial

Administraciones y ciudadanía

- › Acción familiar y solidario de concurso de caretas infantil.
- › Relanzamiento "mascarillas por sonrisas".
- › Concursos de reciclaje artístico para niños.
- › Cribado de pruebas de antígenos al COVID-19 organizado por el SERGAS (Servicio Galego de Saúde).
- › Apoyo al sector de restauración afectado por las restricciones en la pandemia.
- › Celebración del encendido navideño con miembros de la Asociación Down Vigo.

ONGs y fundaciones

- › Mostrador solidario para tres protectoras de animales locales: Protectora de animales y plantas de Vigo, Protectora Aloia y Os Biosbardos.
- › Realización de un concurso solidario de Minichefs.
- › Iniciativa benéfica "Vuelta al Cole solidaria" en colaboración con la Fundación Solidaridad Carrefour y Cruz Roja Española.
- › Cesión de espacio solidario para que distintas ONG´s o Asociaciones.
- › Recogida solidaria de juguetes en colaboración con la Asociación Stop. Se recogieron 2.300 juguetes.



LAGOH Centro Comercial

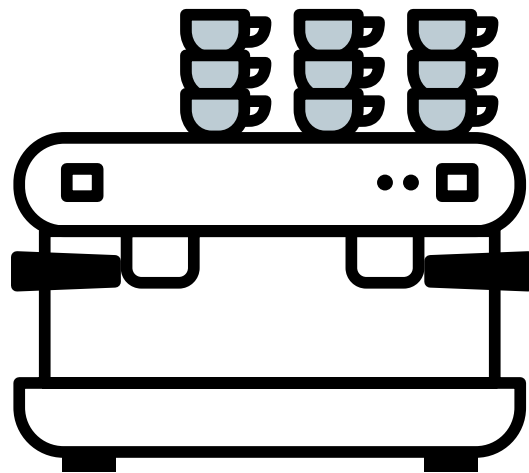
Administraciones y ciudadanía

- › Lanzamiento del servicio de nuevo canal de asesoramiento y venta vía WhatsApp.
- › Exposición de una muestra de *Playmobil* customizada en torno al mundo cofrade y un Sorteo en restauración.
- › Colaboración con Kampaoh para realizar actividades en torno a la Navidad.
- › Sorteo diario de calendario de adviento en redes sociales.
- › Campaña de comunicación para promocionar el nuevo parking.

ONGs y fundaciones

- › Algunas de las asociaciones con las que se ha colaborado: Cruz Roja, AMAMA, Ictus Comunica, Médicos del Mundo, Acnur, Plan Internacional, Médicos sin Fronteras, Acción contra el hambre.





PORTAL DE LA MARINA Centro Comercial

Administraciones y ciudadanía

- › Exposiciones de obras de artistas de la zona, usando los escaparates de los locales vacíos.
- › Campaña "Ho tornarem a fer – Volveremos a hacerlo", enfocada a generar vínculos con la sociedad.
- › Campaña de donación de sangre en el que se regaló entradas de cine a cada voluntario y diferentes premios.
- › Habilitación de eco-zona destinada al reciclaje.

ONGs y fundaciones

- › Campaña informativa del servicio gratuito que Portal de la Marina ofrece a todos las asociaciones y ONGs de la zona.
- › Colaboración con asociaciones y ONGs durante todo el año, cediéndoles de manera gratuita el espacio solidario: ACNUR, Cruz Roja, Aldea Felina, Help Denia, Tronquet 71, ACNUR, AECC Josep Carreras, Aprop.
- › Recogida de juegos solidaria de juegos de mesa y dibujos para los colegios de Marruecos.
- › *Pet Friendly* habilitando todos los servicios necesarios para que los animales puedan acceder en el centro comercial.



PARQUE ABADÍA Parque Comercial

Administraciones y ciudadanía

- › Carrera solidaria en beneficio fundación "Niemann Pick".
- › Patrocinio premios online.
- › Patrocinio de concierto benéfico en favor de AFANION.
- › Evento institucional 10º Aniversario de apertura.
- › Campaña Arbitraje de Consumo OMIC con el Ayuntamiento de Toledo.
- › Presentación del Equipo de Fútbol de Toledo.

ONGs y fundaciones

- › Campaña "Mucho x vivir" con AECC con motivo del día contra el cáncer de mama.
- › Stand informativo campaña nacional de apadrinamientos con ACNUR.
- › Stand informativo campaña captación de socios de Cruz Roja.
- › Recogida solidaria de material infantil con REDMADRE.
- › Venta solidaria de calendarios de la asociación DOWN Toledo.
- › Exposición 50 años AECC.



VIDANOVA PARC
Parque Comercial

Administraciones y ciudadanía

- › Apoyo a Decathlon para el evento de uno de los equipos locales "Spartans Scooter Diverse".
- › Colaboración con el Club Balonmano Morvedre.

ONGs y fundaciones

- › Apoyo a la Asociación Española Síndrome KGB.
- › Concienciación con la lucha contra el cáncer de mama a través de las redes sociales.



MEGAPARK
Parque Comercial

Administraciones y ciudadanía

- › Contratación del artista local Markel Urrutia (*Smoke Signals*) para trabajo en centro.
- › Patrocinio para celebración de regata juvenil.
- › Entrega de regalos para fiesta de Navidad de la planta pediátrica del Hospital de Cruces.

ONGs y fundaciones

- › Instalación de un contenedor de recogida de ropa y accesorios para su posterior gestión por la ONG.
- › Contenedor de recogida de juguetes y material escolar para Cáritas Bizkaia.



LAS HUERTAS
Centro Comercial

Administraciones y ciudadanía

- › Campañas de concienciación sobre el uso sostenible del agua y varios sorteos.
- › Campaña "Para reciclar, separa por colores" para impulsar un reciclado adecuado.



TXINGUDI
Centro Comercial

ONGs y fundaciones

- › Colaboración con Cruz Roja para la recaudación de dinero destinado al Banco de Alimentos.

5.4 Informe de revisión independiente



Ernst & Young, S.L.
C/ Raimundo Fernández Villaverde, 65
28003 Madrid

Tel: 915 727 200
Fax: 915 727 238
ey.com

INFORME DE REVISIÓN INDEPENDIENTE DE LOS INDICADORES DE SOSTENIBILIDAD INCLUIDOS EN EL INFORME ANUAL 2021 DE LAR ESPAÑA REAL ESTATE SOCIMI, S.A.

A la Dirección de Lar España Real Estate SOCIMI, S.A.:

Alcance del trabajo

Hemos llevado a cabo, por encargo de la Dirección de Lar España Real Estate SOCIMI, S.A. (en adelante Lar España), la revisión de los indicadores de sostenibilidad contenidos en el Anexo al Informe Anual Lar España 2021 "Índice de contenidos GRI & EPRA sBPR". Dichos indicadores han sido elaborados de acuerdo con lo señalado en la guía *GRI Standards de Global Reporting Initiative, tal y como se detalla en el apartado "Referencias para su desarrollo" del Anexo "Acerca de este informe"*.

La preparación del informe adjunto, así como el contenido del mismo, es responsabilidad de la Dirección de Lar España, quien también es responsable de definir, adaptar y mantener los sistemas de gestión y control interno de los que se obtiene la información. Nuestra responsabilidad es emitir un informe independiente basado en los procedimientos aplicados en nuestra revisión.

Criterios

Hemos llevado a cabo nuestro trabajo de revisión de acuerdo con:

- La Guía de Actuación sobre trabajos de revisión de Informes de Responsabilidad Corporativa emitida por el Instituto de Censores Jurados de Cuentas de España (ICJCE).
- La Norma ISAE 3000 (revised) *Assurance Engagements Other than Audits or Reviews of Historical Financial Information*, emitida por el *International Auditing and Assurance Standard Board (IAASB)* de la *International Federation of Accountants (IFAC)*, con un alcance de aseguramiento limitado.

Procedimientos realizados

Nuestro trabajo de revisión ha consistido en la formulación de preguntas a la Dirección, y a las diversas unidades de negocio que han participado en la elaboración del Informe adjunto, y en la aplicación de ciertos procedimientos analíticos y pruebas de revisión por muestreo que se describen a continuación:

- Entrevistas con los responsables de la elaboración de la información de sostenibilidad, con el propósito de obtener un conocimiento sobre cómo los objetivos y políticas de sostenibilidad son considerados, puestos en práctica e integrados en la estrategia de Lar España.
- Análisis de los procesos para recopilar y validar la información de sostenibilidad contenida en el Informe adjunto.
- Comprobación de los procesos de que dispone Lar España para determinar cuáles son los aspectos materiales, así como la participación de los grupos de interés en los mismos.
- Revisión de la adecuación de la estructura y contenidos de la información de sostenibilidad conforme a la Guía para la elaboración de Memorias de Sostenibilidad GRI *Standards de Global Reporting Initiative*.
- Comprobación, mediante pruebas de revisión en base a selecciones muestrales, de la información cuantitativa y cualitativa de los indicadores de sostenibilidad incluidos en el Anexo "Índice de contenidos GRI *Standards & sBPR*" y su adecuada compilación a partir de los datos suministrados por las fuentes de información. Las pruebas de revisión se han definido a efectos de proporcionar el nivel de aseguramiento indicado.
- Contraste de que la información financiera reflejada en el informe ha sido auditada por terceros independientes.

Estos procedimientos han sido aplicados sobre los indicadores de sostenibilidad contenidos en el Anexo "Índice de contenidos GRI Standards & EPRA sBPR", con el perímetro y alcance indicados anteriormente.

El alcance de nuestra revisión es sustancialmente inferior al de un trabajo de seguridad razonable. Por tanto, la seguridad proporcionada es también menor. El presente informe en ningún caso puede entenderse como un informe de auditoría.

Independencia y control de calidad

Hemos cumplido con los requerimientos de independencia y demás requerimientos de ética del Código de Ética para Profesionales de la Contabilidad emitido por el Consejo de Normas Internacionales de Ética para Profesionales de la Contabilidad (IESBA, por sus siglas en inglés).

Nuestra firma aplica la Norma Internacional de Control de Calidad 1 (NICC 1) y mantiene, en consecuencia, un sistema global de control de calidad que incluye políticas y procedimientos documentados relativos al cumplimiento de requerimientos de ética, normas profesionales y disposiciones legales y reglamentarias aplicables.

Conclusiones

Como resultado de nuestra revisión, no se ha puesto de manifiesto ningún aspecto que nos haga creer que los indicadores de sostenibilidad contenidos en el Anexo al Informe Anual Lar España 2021 "Índice de contenidos GRI Standards & EPRA sBPR" no hayan sido preparados, en todos los aspectos significativos, de acuerdo con la Guía para la elaboración de Memorias de Sostenibilidad GRI *Standards*, que incluye la fiabilidad de los datos, la adecuación de la información presentada y la ausencia de desviaciones y omisiones significativas.

Este informe ha sido preparado exclusivamente en interés de Lar España, de acuerdo con los términos de nuestra carta de encargo.

ERNST & YOUNG, S.L.

Alberto Castilla Vida
Socio
Madrid, 26 de abril de 2022

ómico

foodoo
fresh food



Parque Comercial
Megapark (Bilbao)

5.5 Índice de contenidos Ley 11/18-GRI y EPRA BPR

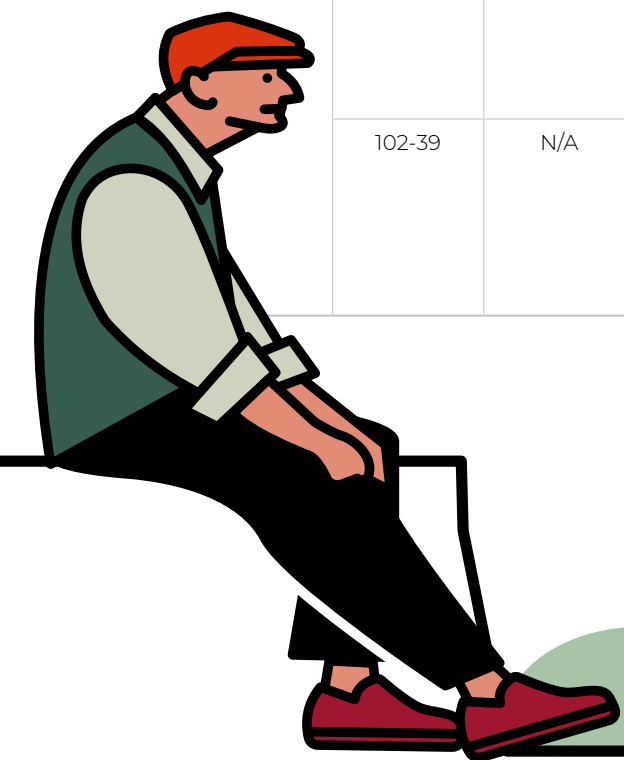
Es importante destacar que todos los indicadores de EPRA relativos a ESG/Sostenibilidad incluidos en el presente informe han sido verificados

por un externo independiente. En el Anexo 5.4 se encuentra incluido el Informe de revisión independiente al respecto.

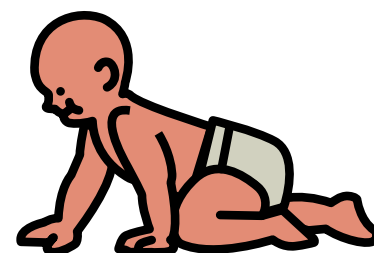
Categoría	GRI	EPRA sBPR	Indicador	Pág./ Comentario
Cotenido básicos generales				
Perfil de la organización	102-1	N/A	Nombre de la organización	248
	102-2	N/A	Actividades, marcas, productos y servicios	36-37
	102-3	N/A	Ubicación de la sede principal de la organización	273
	102-4	N/A	Ubicación de las operaciones	164
	102-5	N/A	Propiedad y forma jurídica	20-21
	102-6	N/A	Mercados servidos	20, 54-56
	102-7	N/A	Tamaño de la organización	36-37; 87
	102-8	N/A	Información sobre empleados y otros trabajadores	22-26, 41, 90-96
	102-9	N/A	Describe la cadena de suministro de la organización	119
	102-10	N/A	Cambios significativos en la organización y su cadena de suministro	119
	102-11	N/A	Principio o enfoque de precaución	98-102
	102-12	N/A	Elabore una lista de las cartas, los principios u otras iniciativas externas de carácter económico, ambiental y social que la organización suscribe o ha adoptado	28-32, 76
	102-13	N/A	Afiliación a asociaciones	28-32, 253-257
Estrategia y análisis	102-14	N/A	Declaración de altos ejecutivos responsables de la toma de decisiones	4-7
	102-15	N/A	Principales impactos, riesgos y oportunidades	48, 98-102
Ética e integridad	102-16	N/A	Valores, principios, estándares y normas de conducta	103-105
	102-17	N/A	Mecanismos de asesoramiento y preocupaciones éticas	104

Categoría	GRI	EPRA sBPR	Indicador	Pág./ Comentario
Cotenido básicos generales				
Gobernanza	102-18	N/A	Describa la estructura de Gobernanza	80-96
	102-19	N/A	Describa el proceso mediante el cual el órgano superior de gobierno delega su autoridad en la alta dirección y en determinados empleados para cuestiones de índole económica, ambiental y social	81
	102-20	N/A	Indique si existen en la organización cargos ejecutivos o con responsabilidad en cuestiones económicas, ambientales y sociales, y si sus titulares rinden cuentas directamente ante el órgano superior de gobierno	81, 75
	102-21	N/A	Describa los procesos de consulta entre los grupos de interés y el órgano superior de gobierno con respecto a cuestiones económicas, ambientales y sociales	107-111
	102-22	Gov-Board	Composición del máximo órgano de gobierno y sus comités	86, 90, 95-96
	102-23	N/A	Indique si la persona que preside el órgano superior de gobierno ocupa también un puesto ejecutivo. De ser así, describa sus funciones ejecutivas y las razones de esta disposición	El presidente del Consejo de Administración no ocupa un puesto ejecutivo
	102-24	Gov-Selecc	Describa los procesos de nombramiento y selección del órgano superior de gobierno y sus comités, así como los criterios en los que se basa el nombramiento y la selección de los miembros del primero	92, 93
	102-25	Gov-Col	Describa los procesos mediante los cuales el órgano superior de gobierno previene y gestiona posibles conflictos de intereses	103-105, 180-181
	102-26	N/A	Describa las funciones del órgano superior de gobierno y de la alta dirección en el desarrollo, la aprobación y la actualización del propósito, los valores o las declaraciones de misión, las estrategias, las políticas y los objetivos relativos a los impactos económico, ambiental y social de la organización	80, 86
	102-27	N/A	Señale qué medidas se han adoptado para desarrollar y mejorar el conocimiento colectivo del órgano superior de gobierno con relación a los asuntos económicos, ambientales y sociales	85, 92-94
102-28	N/A	Describa los procesos de evaluación del desempeño del órgano superior de gobierno en relación con el gobierno de los asuntos económicos, ambientales y sociales. Indique si la evaluación es independiente y con qué frecuencia se lleva a cabo. Indique si se trata de una autoevaluación	94	

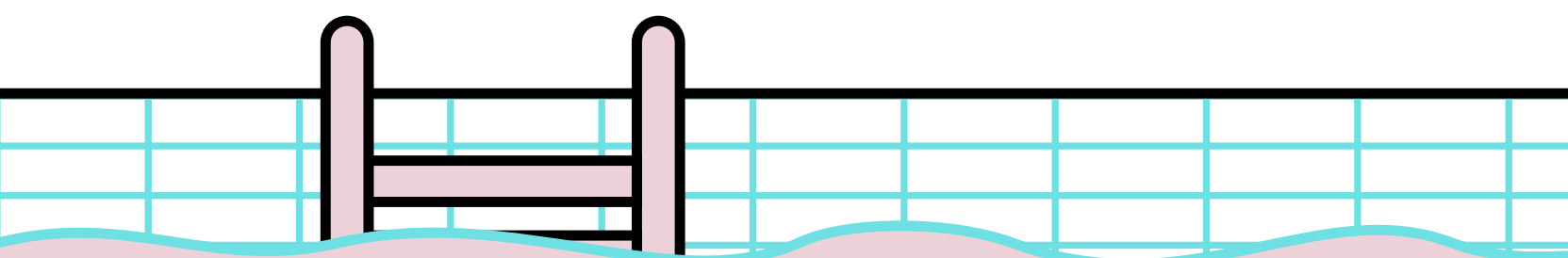
Categoría	GRI	EPRA sBPR	Indicador	Pág./ Comentario
Cotenido básicos generales				
Gobernanza	102-29	N/A	Describa la función del órgano superior de gobierno en la identificación y gestión de los impactos, los riesgos y las oportunidades de carácter económico, ambiental y social. Señale también cuál es el papel del órgano superior de gobierno en la aplicación de los procesos de diligencia debida	80, 98-102
	102-30	N/A	Describa la función del órgano superior de gobierno en el análisis de la eficacia de los procesos de gestión del riesgo de la organización en lo referente a los asuntos económicos, ambientales y sociales	80, 82-84, 98-102
	102-31	N/A	Indique con qué frecuencia analiza y evalúa el órgano superior de gobierno los impactos, los riesgos y las oportunidades de índole económica, ambiental y social	Anual
	102-32	N/A	Indique cuál es el comité o el cargo de mayor importancia que revisa y aprueba la memoria de sostenibilidad de la organización y se asegura de que todos los Aspectos materiales queden reflejados	El Informe Anual es revisado por el Consejo de Administración
	102-33	N/A	Describa el proceso para transmitir las preocupaciones importantes al órgano superior de gobierno	103-104
	102-34	N/A	Señale la naturaleza y el número de preocupaciones importantes que se transmitieron al órgano superior de gobierno; describa asimismo los mecanismos que se emplearon para abordarlas y evaluarlas	Información disponible en el Informe Anual de Gobierno Corporativo en la web de Lar España
	102-35	N/A	Describa las políticas de remuneración para el órgano superior de gobierno y la alta dirección	84, 93
	102-36	N/A	Describa los procesos mediante los cuales se determina la remuneración. Indique si se recurre a consultores para determinar la remuneración y si estos son independientes de la dirección	93-94
	102-37	N/A	Explique cómo se solicita y se tiene en cuenta la opinión de los grupos de interés en lo que respecta a la retribución, incluyendo, si procede, los resultados de las votaciones sobre políticas y propuestas relacionadas con esta cuestión	122
	102-38	N/A	Ratio de compensación total anual e la persona mejor pagada de la organización en cada país donde se lleven a cabo operaciones significativas con la retribución total anual media de toda la plantilla (sin contar a la persona mejor pagada) del país correspondiente	N/A
	102-39	N/A	Ratio del incremento porcentual de la compensación total anual de la persona mejor pagada de la organización en cada país donde se lleven a cabo operaciones significativas con el incremento porcentual de la retribución total anual media de toda la plantilla (sin contar a la persona mejor pagada) del país correspondiente	N/A



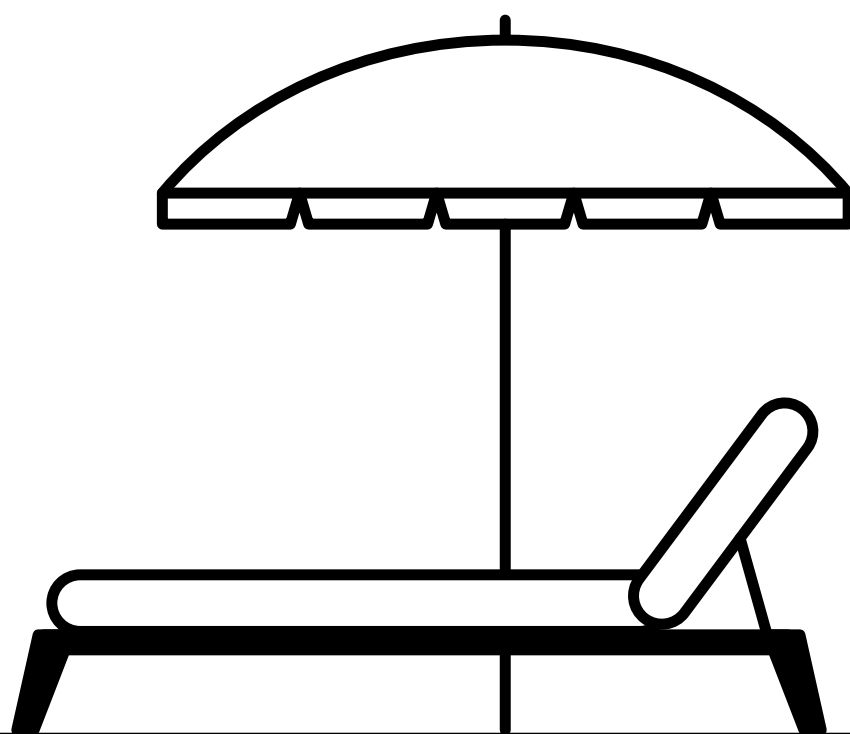
Categoría	GRI	EPRA sBPR	Indicador	Pág./ Comentario
Cotendidos básicos generales				
Participación de los grupos de interés	102-40	N/A	Elabore una lista de los grupos de interés vinculados a la organización	108
	102-41	N/A	Porcentaje de empleados cubiertos por convenios colectivos	100%
	102-42	N/A	Indique en qué se basa la elección de los grupos de interés con los que se trabaja	107-108
	102-43	N/A	Describa el enfoque de la organización sobre la participación de los grupos de interés, incluida la frecuencia con que se colabora con los distintos tipos y grupos de partes interesadas, o señale si la participación de un grupo se realizó específicamente en el proceso de elaboración de la memoria	108-111
	102-44	N/A	Señale qué cuestiones y problemas clave se han identificado a raíz de la Participación de los grupos de interés y describa la evaluación hecha por la organización, entre otros aspectos mediante su memoria. Especifique qué grupos de interés plantearon cada uno de los temas y problemas clave	108-111
Práctica de reporte	102-45	N/A	Entidades incluidas en los estados financieros consolidados.	36-37
	102-46	N/A	Definición de los contenidos de los informes y las coberturas del tema.	248
	102-47	N/A	Listado de temas materiales.	251
	102-48	N/A	Re-expresión de la información	248
	102-49	N/A	Cambios en la elaboración de informes.	No aplica
	102-50	N/A	Período objeto de la memoria (por ejemplo, año fiscal o año calendario)	248
	102-51	N/A	Fecha de la última memoria (si procede).	Abril de 2021
	102-52	N/A	Ciclo de presentación de memorias (anual, bienal, etc.).	Anual
	102-53	N/A	Facilite un punto de contacto para solventar las dudas que puedan surgir sobre el contenido de la memoria	249
	102-54	N/A	Declaración de elaboración del informe de conformidad con los estándares GRI	248
	102-55	N/A	índice de contenidos GRI.	260-266
	102-56	N/A	Verificación externa.	258



Categoría		GRI	EPRA sBPR	Indicador	Pág./ Comentario
Contenidos específicos					
Desempeño económico	Desempeño económico	201-1	N/A	Valor económico directo generado y distribuido	119, 220-223
	Consecuencias económicas indirectas	203-1	N/A	Desarrollo e impacto de la inversión en infraestructuras y los tipos de servicios	218-226
Medio ambiente	Energía	301-1	N/A	Materiales utilizados por peso y volumen	156
		302-1	Elec-Abs	Consumo energético interno	138, 143, 144
		302-1	Elec- Abs	Consumo total de energía	138, 143, 144
		302-1	Elec-LfL	Like for Like del consumo de energía	139, 144
		302-1	DH&C-Abs	Total de consumo de calefacción y refrigeración	140, 144
		302-1	DH&C-LfL	Like for Like del consumo de calefacción y refrigeración	140, 144
		302-1	Fuels-Abs	Consumo total de combustible	143, 144
		302-1	Fuels-LfL	Like for like del consumo total de combustible	143, 144
		302-3	Energy-Int	Intensidad energética	143, 144
		302-5	N/A	Reducción de las necesidades energéticas de los productos y servicios	156
		303-2	N/A	Gestión de los impactos relacionados con los vertidos del agua	148
		303-4	N/A	Reducción del consumo energético	145
		303-5	N/A	Reducciones de los requisitos energéticos de los productos y servicios	145
		CRE1	Energy-Int	Intensidad Energética de los edificios	144
		Agua	303-1	Water-Abs	Extracción del agua por fuente de origen
	303-1		Water-LfL	<i>Like for like</i> del consumo de agua	148
	CRE2		Water-Int	Intensidad del agua de los edificios	148



Categoría	GRI	EPRA sBPR	Indicador	Pág./ Comentario	
Contenidos específicos					
Medio ambiente	Emisiones	305-1	GHG-Dir-Abs	Emisiones directas de gases de efecto invernadero (Alcance 1)	146
			GHG-Dir-LfL	Like for Like de las emisiones directas de gases de efecto invernadero	146
		305-2	GHG-Indir-Abs	Emisiones indirectas de gases de efecto invernadero al generar energía (Alcance 2)	146
		CRE3	GHG-Indir-LfL/GHG-Int	Like for Like de las emisiones indirectas de gases de efecto invernadero	146
		305-4	GHG-Int	Intensidad de las emisiones de gases de efecto invernadero	146
		305-5	N/A	Reducción de las emisiones de gases de efecto invernadero	145
	Efluentes y residuos	306-2	Waste-Abs	Peso total de residuos gestionados, según tipo y método de tratamiento	147
			Waste-LfL	Like for like de las distintas tipologías de residuos	147
	Cumplimiento regulatorio	307-1	N/A	Valor monetario de las multas significativas y número de sanciones no monetarias por incumplimiento de la legislación y la normativa ambiental	En 2021 no se han registrado multas significativas por incumplimiento de normativa ambiental



Categoría		GRI	EPRA sBPR	Indicador	Pág./ Comentario	
Cotenido básicos generales						
Desempeño social	Prácticas laborales y trabajo digno	Salud y seguridad en el trabajo	403-1	N/A	Representación de trabajadores en comités formales trabajador-empresa de salud y seguridad	23-26, 75
			403-2	H&S-Emp	Tipo de accidentes y tasas de frecuencia de accidentes, enfermedades profesionales, días perdidos, absentismo y número de muertes por accidente laboral o enfermedad profesional	26
			416-1	H&S-Asset	Evaluación de los impactos en la salud y seguridad de las categorías de productos o servicios	10, 26, 70, 115, 131
			416-2	H&S-Comp	Casos de incumplimiento relativos a los impactos en la salud y seguridad de las categorías de productos y servicios	26
		Capacitación y educación	404-1	Emp-Training	Promedio de horas de capacitación anuales por empleado, desglosado por sexo y por categoría laboral	26
			404-2	N/A	Programas de gestión de habilidades y formación continua que fomentan la empleabilidad de los trabajadores y les ayudan a gestionar el final de sus carreras profesionales	92
			404-3	Emp-Dev	Porcentaje de empleados que reciben evaluaciones regulares del desempeño y de desarrollo profesional, desglosado por sexo y por categoría profesional	26
			401-1	Emp-Turnover	Nuevas contrataciones de empleados y rotación de personal	26

Categoría	GRI	EPRA sBPR	Indicador	Pág./ Comentario		
Cotizados básicos generales						
Desempeño social	Sociedad	Diversidad e igualdad de oportunidades	405-1	Diversity-Emp	Diversidad en órganos de gobierno y empleados	26, 90
			405-2	Diversity-Pay	Ratio de remuneración de hombres frente a mujeres	26, 93
		Comunidades locales	413-1	Comty-Eng	Porcentaje de operaciones donde se han implantado programas de desarrollo, evaluaciones de impactos y participación de la comunidad local	126
		Lucha contra la corrupción	205-2	N/A	Políticas y procedimientos de comunicación y capacitación sobre la lucha contra la corrupción	103-105
			205-3	N/A	Casos confirmados de corrupción y medidas adoptadas	En 2021 no se han detectado casos de corrupción
Cumplimiento regulatorio	419-1	N/A	Incumplimiento de leyes y normativas en los ámbitos social y económico	En 2021 no se han registrado incumplimientos de la legislación o normativa		



Categoría		GRI	EPRA sBPR	Indicador	Pág./ Comentario	
Contenidos sectoriales						
Medio ambiente	Energía	CRE1	Energy-Int	Intensidad energética de edificios	150	
	Agua	CRE2	Water-Int	Intensidad en agua de edificios	150	
	Emisiones	CRE3	GHG-Int	Intensidad de emisiones GEI de edificios existentes	150	
		CRE4	N/A	Intensidad de emisiones GEI de nuevos activos y activos remodelados	150	
	Degradación de terrenos, contaminación y remediación	CRE5	N/A	Terrenos remediados y necesidades de remediación en terrenos existentes o en adquisición, de acuerdo a las necesidades legales	N/A	
Desempeño social	Prácticas laborales y trabajo digno	Capacitación y educación	CRE6	N/A	Porcentaje de la organización que tiene certificada su operación bajo estándares internacionales de seguridad y salud.	N/A
	Sociedad	Comunidades locales	CRE7	N/A	Número de personas voluntaria o involuntariamente desplazadas o reubicadas por el desarrollo urbanístico, desagregadas por proyecto.	No ha habido personas desplazadas o reubicadas
	Responsabilidad sobre productos	Etiquetado de los productos/ servicios	CRE8	Cert-Tot	Tipo y número de certificaciones de sostenibilidad, calificación y etiquetado con algún esquema para nueva construcción, gestión, ocupación y rehabilitación	35, 135-137



5.6 Glosario

BAI

Resultado operativo antes de impuestos.

EBIT

Resultado operativo antes de intereses e impuestos.

EBITDA

Resultado operativo antes de amortizaciones, provisiones, intereses e impuestos.

Beneficio neto

Resultado del ejercicio después de impuestos.

ROE (Return on Equity)

Rentabilidad calculada como el cociente entre el resultado de los últimos 12 meses y el patrimonio neto medio de los últimos cuatro trimestres de la Compañía.

ROA (Return on Assets)

Rentabilidad calculada como el cociente entre el resultado de los últimos 12 meses y el activo total medio de los últimos cuatro trimestres de la Compañía.

Ratio de liquidez

Indica la capacidad de la empresa para hacer frente a sus obligaciones con sus activos líquidos. Se calcula como el cociente entre el activo corriente y el pasivo corriente.

Ratio de solvencia

Indica la capacidad financiera de la empresa para hacer frente a sus obligaciones de pago con todos los bienes y recursos disponibles. Se calcula como el cociente de, en el numerador, la suma del patrimonio neto y los pasivos no corrientes, y en el denominador, el activo no corriente.

EPRA

European Public Real Estate Association.

EPRA Earnings

Resultado operativo.

EPRA Net Disposal Value

Representa el valor de los accionistas bajo un escenario de enajenación, donde los impuestos diferidos, instrumentos financieros y otros determinados ajustes se calculan en la totalidad de su pasivo, neto de cualquier impuesto resultante.

EPRA Net Initial Yield (NIY)

Rentabilidad anual (%) de los flujos por arrendamientos a recibir (excluyendo gastos operativos no recuperables) con respecto al valor de mercado de la cartera de activos inmobiliarios (incluyendo los costes estimados de transacción).

EPRA Net Reinstatement Value

Asume que la entidad nunca vende activos y pretende representar el valor requerido para reconstruir la entidad.

EPRA Net Tangible Assets

Asume que la entidad compra y vende activos, cristalizando así ciertos niveles de impuestos diferidos inevitables.

EPRA "topped-up" NIY

EPRA NIY ajustado por asumir rentas sin ningún tipo de bonificación o descuento (rentas de alquiler con periodos de carencia, rentas de alquiler con descuentos iniciales, etc.).

EPRA Vacancy Rate

Porcentaje que refleja el valor estimado de las rentas asociadas a superficies no ocupadas con respecto al valor estimado total de las rentas (sobre toda la cartera de activos).

EPRA Cost Ratio

Porcentaje que refleja el importe que representan los costes operativos y administrativos con respecto al total de ingresos por rentas brutas.

EPRA Cost Ratio

(excluyendo gastos asociados a inmuebles vacíos)

EPRA Cost Ratio excluyendo los costes operativos y administrativos asociados a inmuebles no arrendados.

**GAV (Gross Asset Value)**

Valor de mercado bruto de los activos.

SBA

Superficie Bruta Alquilable, medida en metros cuadrados.

WAULT

Periodo medio de vigencia de los contratos de alquiler.

Calculado como el número de años de vigencia de los contratos desde la fecha actual y hasta el primer break option, ponderado por la renta bruta de cada contrato.

LTV (Loan to Value) neto

Ratio que mide la cantidad total de principal pendiente de pago, descontada la caja disponible, frente al valor de los activos.

$LTV \text{ neto} = \text{Deuda neta} / GAV$.

Dividend Yield

La rentabilidad por dividendo, que muestra, en porcentaje, el rendimiento que obtiene el accionista por los dividendos. Calculado como $\text{Dividendo} / \text{EPRA NAV medio de los cuatro trimestres del año}$.

Renta Bruta Anualizada

Rendimiento bruto anual de la inversión sin tener en cuenta bonificaciones o periodos de carencia.

Periodo medio de vencimiento (años)

Representa la duración media de la deuda de la Compañía hasta su vencimiento.

Reversionary Yield

Yield calculada como cociente entre los ingresos por rentas que resultarían de alquilar la totalidad de la superficie a los precios de mercado estimados por los valoradores independientes (ERV) entre el valor bruto del activo.

GRI (Gross Rental Income)

Ingresos brutos del periodo.

NOI (Net Operating Income)

Ingresos brutos descontando gastos incurridos en el periodo.

Like for like (Lfl)

Comparativa de un periodo con el mismo del año anterior teniendo en cuenta el mismo número de activos.

Tasa de retorno del accionista

Rendimiento generado para los accionistas como la suma de la variación anual EPRA NAV/NTA y los dividendos distribuidos divididos por el valor EPRA NAV/NTA de la empresa al final del año.

Rentas prime

Los alquileres básicos más altos en las mejores propiedades de varias zonas.

DH&C-Abs

Consumo total de calefacción y refrigeración urbana. .

DH&C-LfL

Consumo total de calefacción y refrigeración urbana en términos *Like for Like*.

Elec – Abs

Consumo total de electricidad.

Elec – LfL

Consumo total de electricidad en términos *Like for like*.

Fuels – Abs

Consumo total de combustible.

Fuels – LfL

Consumo total de combustible en términos *Like for like*.

Energy – Int

Intensidad de consumo de energía en los activos.

GHG – Dir – Abs

Emisiones totales directas de GEI.

GHG – Dir – LfL

Emisiones directas de GEI en términos *Like for like*.

GHG – Indir – Abs

Emisiones totales indirectas de GEI.

GHG – Indir – LfL

Emisiones totales indirectas de GEI en términos *Like for like*.

GHG – Int

Intensidad de emisiones de GEI derivadas del consumo de energía de los activos.

Waste – Abs

Total peso de residuos por rutas de tratamiento.

Waste – LfL

Total peso de residuos por rutas de tratamiento en términos *Like for like*.

Water-Abs

Total consumo de agua.

Water-LfL

Total consumo de agua en términos *Like for like*.

Water-Int

Intensidad de consumo de agua.

Cert-Tot

Número total de certificaciones.

Diversity-Emp

Criterios de diversidad en la plantilla.

Diversity-Pay

Ratio de remuneración de hombres frente a mujeres.

Emp-Training

Formación de empleados.

Emp-Dev

Desarrollo profesional de empleados.

Emp-Turnover

Rotación de empleados.

H&S-Emp

Seguridad y salud de empleados.

H&S-Asset

Seguridad y salud de los activos.

Comty-Eng

Acciones sociales desarrolladas en los activos.

Gov-Board

Composición del máximo órgano de gobierno y sus comités.

Gov-Selec

Describe los procesos de nombramiento y selección del órgano superior de gobierno y sus comités, así como los criterios en los que se basa el nombramiento y la selección de los miembros del primero.

Gov-Col

Describe los procesos mediante los cuales el órgano superior de gobierno previene y gestiona posibles conflictos de intereses.

C/ Maria de Molina 39 Planta 10
28006 Madrid, España
+34 91 436 04 37

www.larespana.com
info@larespana.com

